



b.a.b-technologie gmbh

Control T Dokumentation

Anleitungsversion 2.4
Datum: 24. Mai 2013

DE



b.a.b – technologie gmbh

im INHOUSE Dortmund
Rosemeyerstr. 14
44139 Dortmund

info@bab-tec.de

Tel.: +49 (0) 231 – 476 425 - 30
Fax.: +49 (0) 231 – 476 425 - 59
www.bab-tec.de



INHALTSVERZEICHNIS

1	Was ist das Control T?	5
2	Was wird für das CONTROL T benötigt?	6
2.1	Der b.a.b-technologie Manager	6
3	Das CONTROL T Projekt Übersicht	7
3.1	Allgemeine Konfiguration (General)	7
3.2	Konfiguration der „Multimedia“ Zeile (Befehlszeile)	8
3.2.1	Vorgehensweise	8
3.3	Konfiguration der Navigationsleiste und der Items (Navigation).....	11
3.3.1	Die Items im Einzelnen	12
4	CONTROL T Projekt erstellen	14
4.1	Konfiguration des CONTROL T Projekts	14
4.2	Items einfügen, verschieben, löschen.....	16
4.3	Type, Namen, Tooltip und Icon des Items festlegen und konfigurieren.....	17
4.4	Ein Beispiel Projekt	17
5	Benutzung des CONTROL T	18
5.1	Installation des CONTROL Ts.....	18
5.2	Lizenzdatei. Wie bekommen Sie eine?.....	18
5.3	CONTROL T Projekt zuordnen.....	19



Abbildungsverzeichnis

Abbildung 1 HIT Startseite	5
Abbildung 2 Allgemeine Konfiguration HIT Projekt.....	7
Abbildung 3 Multimedia Konfiguration.....	8
Abbildung 4 Beispiel Multimedia Befehle	10
Abbildung 6 Konfiguration der Navigationsleiste.....	11
Abbildung 6 Item Parameter Web-Link	12
Abbildung 7 Item Parameter eibPort.....	12
Abbildung 8 Item Parameter Mail.....	13
Abbildung 10 Eigenschaften des RSS Feed.....	15
Abbildung 10 Konfiguration der Navigation Schalter	15
Abbildung 12 Ein HomeInformationTerminal Projekt erstellen	16
Abbildung 12 Beispiel CONTROL T Projekt.....	17
Abbildung 13 CONTROL T Startseite mit Bildschirmtastatur	20
Abbildung 14 CONTROL T Menü	20



1 WAS IST DAS CONTROL T?

Bei dem **Control T** (im Folgenden mit **CONTROL T** abgekürzt) handelt es sich um Programm das speziell für Touch Panel PC, Tablet PC oder Ultra Mobile PC entwickelt wurde. Genauer handelt es sich um eine Oberfläche die der Benutzer sehr einfach selbst konfigurieren und zusammenstellen kann. Die Oberfläche besteht aus einer individuell zusammengestellten Navigationsleiste, die z.B. Links zu Webseiten beinhalten. Diese Links werden als Reiter mit einem Symbol und Beschriftung (sogenannte Items) dargestellt.

Dabei hat der Benutzer die Möglichkeit auf fertige Items zurück zugreifen aber auch seine eigenen Items ganz nach seinen Vorstellungen zusammen zustellen.

Zu den typischen Items gehören: Visualisierung der Hausautomation (z.B eibPort), Steuerung von Multiroom Audio Anlagen (z.B. UPnP), Links zu Internetseiten (Kino, Wetter) oder Kamera-Streams, einen E-Mail Client und RSS Feeds.

Dadurch entsteht eine ganz individuelle **Informationszentrale** für das Haus, die einfach und komfortabel über z.B. einen Touch Panel PC bedient werden kann.

Ob mit einem Touch-Display an der Wand, einem Laptop auf dem Schreibtisch oder einem Ultra Mobile PC (UMPC) auf dem Sofa - jederzeit hat der Benutzer die Möglichkeit schnellen Zugriff auf die gewünschte Information zu erhalten.



Abbildung 1 HIT Startseite

Für das CONTROL T wird die JAVA JRE Version ab 1.6 benötigt



2 WAS WIRD FÜR DAS CONTROL T BENÖTIGT?

Zur Einrichtung und Inbetriebnahme werden folgende Komponenten benötigt:

1. b.a.b-technologie Manager Software (kann auf einen beliebigen PC installiert werden und dient zur Erstellung der Projektes)
2. das eigentliche CONTROL T Setup (wird auf dem z.B. Touch Panel PC installiert)
3. eine passende Lizenzdatei
4. Java JRE ab der Version 1.6 (auf PC und Touch)

2.1 DER B.A.B-TECHNOLOGIE MANAGER

Da der Benutzer die Oberfläche selbst zusammenstellen kann, wird eine Software für das Editieren des **CONTROL T** Projektes benötigt.

Das **CONTROL T** Projekt wird mit dem **b.a.b-technologie Manager** editiert. Der Manager ist eine Software die mit Plug-Ins erweitert werden kann.

Damit das „**CONTROL T**-Projekt“ editiert werden kann, wird der Manager mit dem **CONTROL T**-Editor benötigt. Der b.a.b-technologie Manager wird standardmäßig mit dem **CONTROL T**-Editor ausgeliefert. Der bab-tec Manager kann direkt von der bab-tec Homepage herunter geladen werden. Schreiben Sie eine kurze Email an info@bab-tec.de um den Downloadlink zu erhalten.

Der Manager wird als ZIP Datei herunter geladen. Die ZIP Datei wird in ein Verzeichnis entpackt. Anschließend kann der bab-tec Manager direkt mit der Datei *manager.exe* gestartet werden. Kopieren Sie den Manager auf einem PC/Laptop, nicht direkt auf den Touch Panel PC. Auf einem PC/Laptop arbeiten Sie komfortabler mit Maus und Tastatur.

Beachten Sie, dass das CONTROL T Setup normaler Weise nicht auf diesem PC/Laptop ausgeführt wird. Das CONTROL T-Setup muss auf dem Zielrechner, normalerweise ein Touch Panel PC – durchgeführt werden.



3 DAS CONTROL T PROJEKT ÜBERSICHT

Starten Sie den **Control T**-Editor im Manager mit Datei – Neu - **Control T**

Ein **CONTROL T** Projekt besteht aus einer Navigationsleiste die aus unterschiedlichen „Navigationspunkten“ (sogenannte „Items“) besteht.

Der Editor wird in drei Konfigurationsbereiche aufgeteilt. Der Allgemeine-, der Multimedia- und der Navigations-Bereich. Zwischen diesen drei Bereichen kann der Benutzer über die drei Tabulatoren im unterem Bereich des Editors hin und herschalten (siehe Abbildung 2).

3.1 ALLGEMEINE KONFIGURATION (GENERAL)

Die Allgemeine Konfiguration, also die Erscheinung des **CONTROL T**. Diese Konfigurationsansicht wird in ebenfalls in drei Bereiche aufgeteilt: Erscheinung (Appearance)

Hier können Einstellungen vorgenommen werden die die Erscheinung und das Verhalten des **CONTROL T** betreffen. Wie z.B. Fensterüberschrift, Position der Navigationsleiste, Schriftart, -größe und -farbe und die Farben bzw. Hintergrundfarbe der einzelnen Elemente und Hintergründe.

Das **CONTROL T** kann so eingestellt werden, dass es im Kiosk Modus startet und dem Benutzer verbietet das **CONTROL T** zu verlassen

RSS Feeds

Verwalten der RSS Feeds (hinzufügen, löschen und Reihenfolge festlegen) und das Icon, die Schriftart, -größe und -farbe und die Trennzeichen zwischen den einzelnen Meldungen bestimmt werden.

Browser Icons

Für jeden Schalter (Vorwärts, Rückwärts, Neu Laden, Startseite und Start) kann ein eigenes Icon zugeordnet werden.

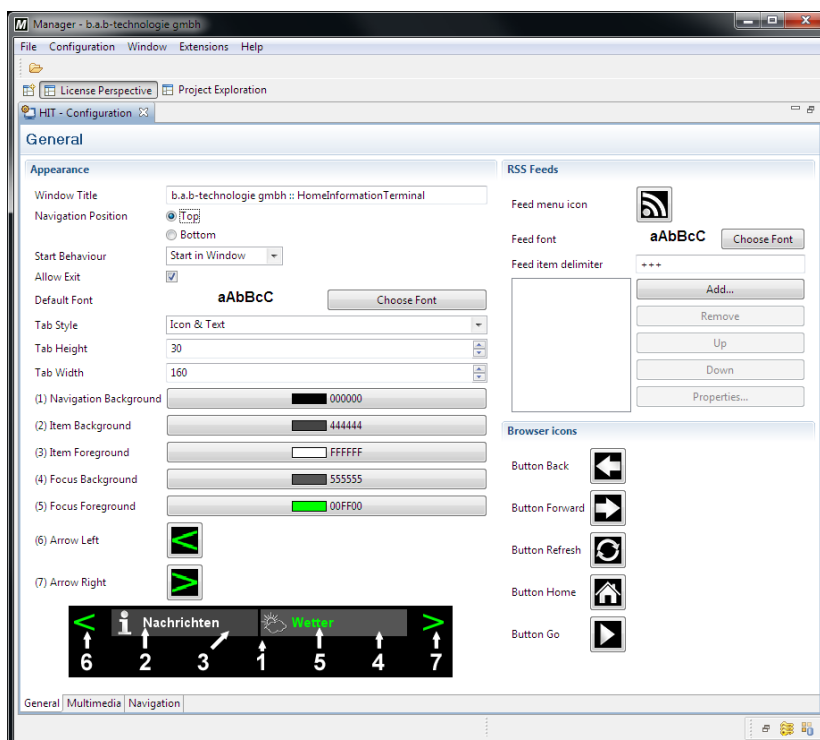


Abbildung 2 Allgemeine Konfiguration HIT Projekt

3.2 KONFIGURATION DER „MULTIMEDIA“ ZEILE (BEFEHLSZEILE)

Mit dem mittleren Reiter (rot eingekreist, Abbildung 3) wird die **CONTROL T** Oberfläche um sog. „Befehlszeilen“ (orange eingekreist, Abbildung 4) erweitert. Es können mehrere dieser Zeilen der **CONTROL T** Oberfläche hinzugefügt werden. Diese Befehle sind ständig sichtbar sind.

Jede dieser „Befehlszeile“ kann aus mehreren Befehlen bestehen und jeder dieser Befehl kann mit einem Icon dargestellt werden. Ein Befehl besteht aus mindestens einen Kommando.

Dabei kann es sich um Befehle handeln die nicht von UPnP Geräten unterstützt werden (z.B. das Ein- und Ausschalten eines UPnP Geräte per Infrarot).

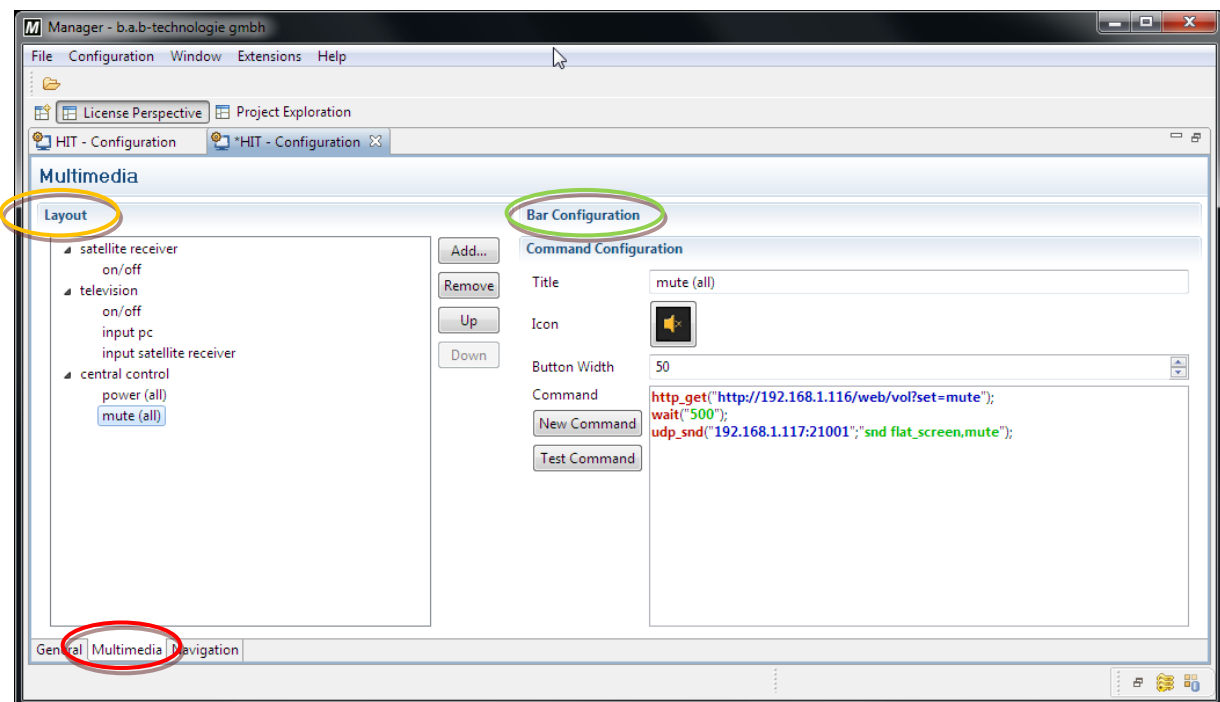


Abbildung 3 Multimedia Konfiguration

In dem Bereich Layout werden alle vorhandenen Zeilen und Befehle, die im **CONTROL T** zu sehen sind, angezeigt. Jeder Ordner (im Layout Fenster) steht für eine eigene Zeile in der **CONTROL T** Oberfläche. Die Unterpunkte stehen für einen Befehl. Ein Befehl kann aber auch mehrere Kommandos beinhalten. In der nachfolgenden Abbildung wird die oben abgebildete Konfiguration gezeigt. Vergleichen Sie sie zum besseren Verständnis (Abbildung 4).

3.2.1 VORGEHENSWEISE

a) Zeile festlegen

Als erstes wird mit der Funktion „Add...“ eine neue Multimedia Bar (Zeile) hinzugefügt. Befindet sich in dem Layout Fenster mindestens eine Multimedia Bar, so bietet die Add... Funktion zusätzlich die Option einen Befehl zu einer Multimedia Bar hinzuzufügen.

Mit der Remove Funktion können markierte Element gelöscht werden.

Mit den Schaltern Up und Down können die Befehle in ihrer Reihenfolge innerhalb der Multimedia Bar verändert werden.



Die Konfiguration (Fenster Bar Configuration, wird angezeigt wenn eine Multimedia Bar im Fenster Layout ausgewählt ist) der Multimedia Bar bietet folgende Möglichkeiten der Konfiguration:

- Titel der Multimedia Bar
- Höhe der Multimedia Bar
- Die Multimedia Bar beim Starten vom **CONTROL T** automatisch öffnen
- Hintergrundfarbe

b) Befehl festlegen:

Nachdem Sie ein Befehl mit der Add... Funktion einer Multimedia Bar hinzugefügt haben, können auf der rechten Seite den Befehl konfigurieren (Fenster Command Configuration). Anschließend können Sie dem Befehl weitere Kommandos hinzufügen (Funktion NewCommand).

Als Titel geben Sie dem Kommando einen beschreibenden Namen, dieser wird im Layout Fenster als Titel und auf der **CONTROL T** Oberfläche als ToolTip verwendet. Das **Icon** das Sie jedem Befehl zuordnen können wird auf der **CONTROL T** Oberfläche angezeigt.

Für jedes Kommando kann eine unterschiedliche Breite (Button Width) eingestellt werden. Die Kommandos (Command) können direkt im dem Textfeld editiert werden.

Es gibt 4 Arten von Kommandos: udp-Datagramm, http-Post und http-Get und Pause.

Beachten Sie dass die Daten innerhalb der Klammern in Anführungszeichen stehen müssen!

Sie müssen die großgeschriebenen Platzhalter mit den richtigen Daten ersetzen.

- `udp_snd("TARGET:PORT;COMMAND");`
TARGET:PORT: Tragen Sie hier die IP-Adresse und die Portnummer die angesprochen werden soll
COMMAND: Setzen Sie hier die UDP Daten ein
- `http_get("URL");`
URL: An der der http-Befehl der gesendet werden soll.
(bei der GET Methode sind die Daten ein Teil der URL)
- `http_post("URL;DATA");`
URL: Adresse an den die Daten gesendet werden sollen
(bei der POST Methode werden die Daten in dem http-Header übertragen. Sie stehen nicht in der URL)
- `wait("MILLISECONDS");`
Milliseconds: Die Möglichkeit einen Pause zwischen den Befehlen zu setzen

Mit der Funktion **Test Command** werden Ihre Befehle getestet. Ein Textfenster, das sich nach dem Test öffnet, zeigt Ihnen das Ergebnis des Tests in dem Sie überprüfen ob die Befehle funktioniert haben oder nicht.

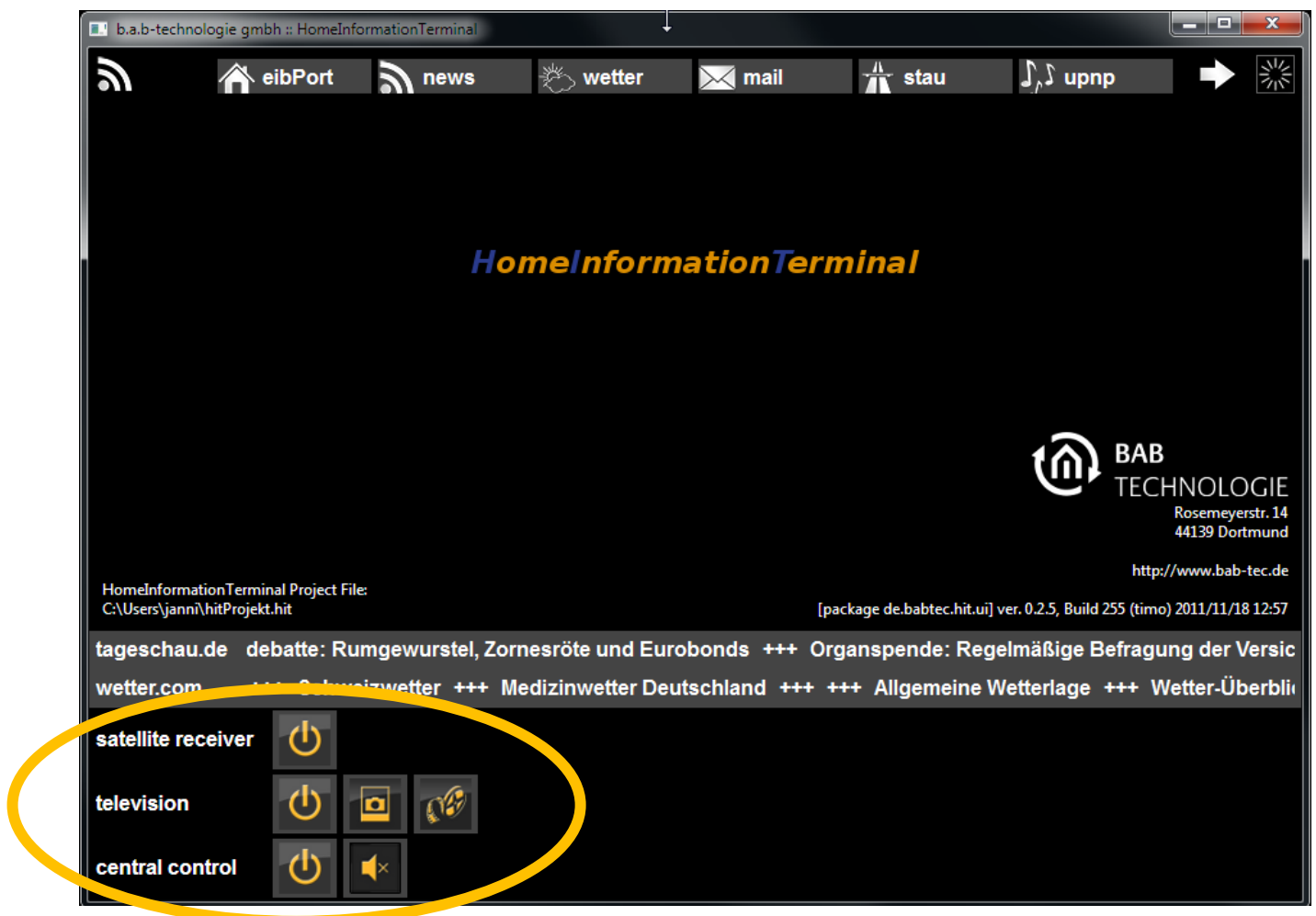


Abbildung 4 Beispiel Multimedia Befehle

Hier ein Beispiel einer Folge von drei Befehlen. Als erstes wird ein http-Befehl an eine DreamBox gesendet um die Lautstärke auf „mute“ zusetzten. Im zweiten Schritt wird eine Pause von 500 Millisekunden eingehalten. Und im dritten Schritt wird ein UDP Datagramm an einen IRTrans gesendet der den Infrarotbefehl (wurde vorher dem IRTrans angelernt) „mute“ an den Fernseher sendet.

1. `http_get("http://192.168.1.116/web/vol?set=mute");`
2. `wait("500");`
3. `udp_snd("192.168.1.117:21001";"snd flat_screen,mute");`



3.3 KONFIGURATION DER NAVIGATIONSLEISTE UND DER ITEMS (NAVIGATION)

Die Konfiguration der Navigationsleiste:

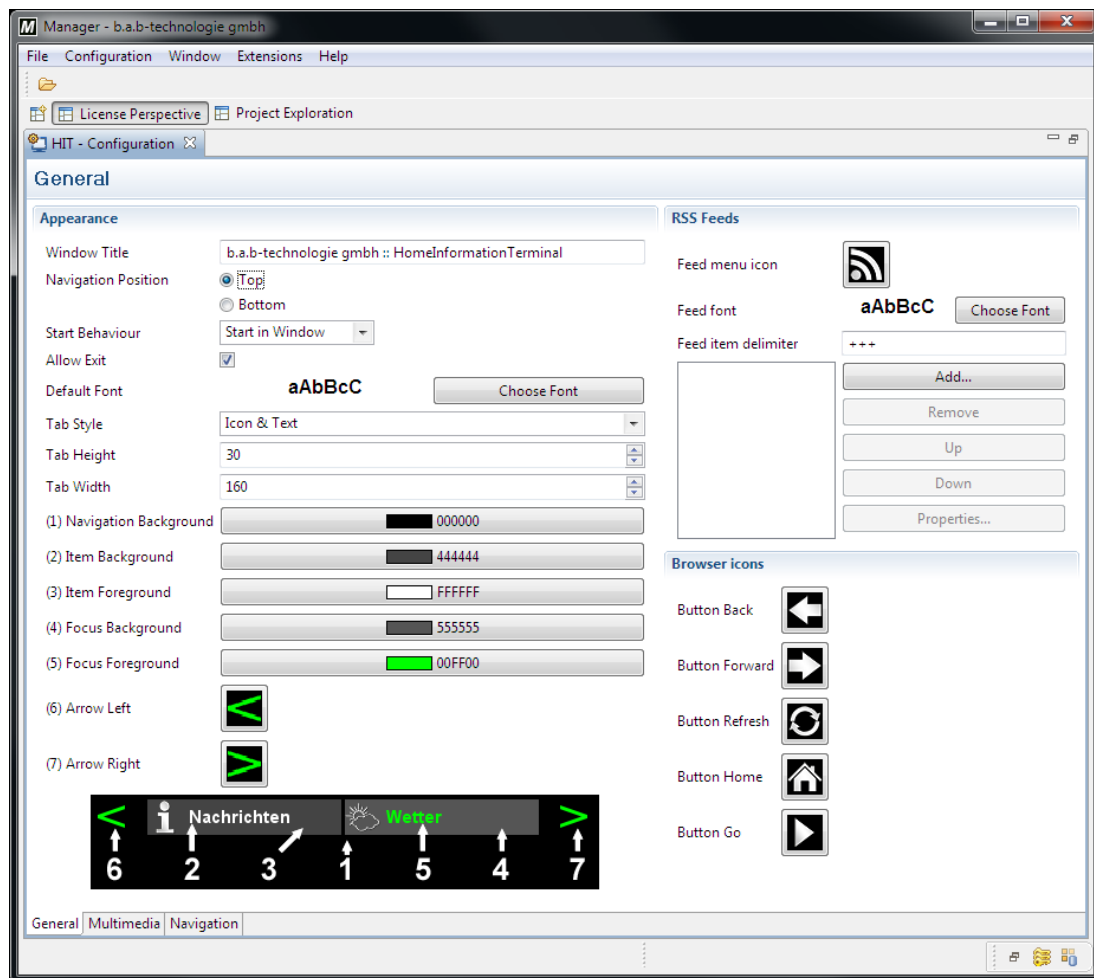


Abbildung 5 Konfiguration der Navigationsleiste

(Umgeschaltet wird über die Reiter (General und Navigation am unterem linken Rand, Auf der linken unteren Hälfte kann der Benutzer den Typ des Navigationspunkts (genannt „Item“) ausgewählt werden. Jedem Item kann der Benutzer ein Icon (Benutzerdefinierte Icons sind ebenfalls möglich) zuweisen, eine Überschrift und ein Tool tip geben.

Folgende Typen von Item sind möglich:

- Menü
- Web Link
- UPnP
- eibPort
- Mail

Auf der rechten unteren Hälfte, „Type Configuration“, werden die Items je nach Funktion konfiguriert.

3.3.1 DIE ITEMS IM EINZELNEN

Alle Items können nur zu Ihrer linken oder rechten Seite an andere Items angeknüpft werden. Sollen aber mehrere Items zusammengefasst und unter einen Punkt angeordnet werden, so ist das nur mit einem Menü Item möglich. Das Menü Item ist also dazu da um unter einem Item weitere Items aufzunehmen. Das Menü Item hat keine Parameter zur Konfiguration.

Das UPnP Item wird nicht konfiguriert. Dieses Item arbeitet als Multimedia Schaltzentrale für UPnP Geräte.

Beim Web Link wird ein Link unter dem Feld URL eingegeben der aufgerufen und angezeigt werden soll, zusätzlich kann der Benutzer auch das Verhalten des Browsers festlegen. Folgende Optionen sind möglich:

- Show Navigation Navigationselemente anzeigen.
- Show Address Input Adresszeile anzeigen.
- Keep Page open Internetseite im Hintergrund offen halten (Achtung speicherintensiv).
- Block new windows Neue Fenster nicht erlauben.
- Disable hyperlinks Verweise deaktivieren.
-

Type Configuration
Web-Link Parameters

URL

Show Navigation

Show Address Input

Keep page open

Block new windows

Disable hyperlinks

Abbildung 6 Item Parameter Web-Link

Das Item eibPort zeigt die Visualisierung des eibPorts. Folgende Parameter können konfiguriert werden:

- Address Die IP Adresse oder DynDNS Name des eibPort
- http-Port Der http Port des eibPort
- AutoLogin Aktivierung/Deaktivierung Automatisches Anmelden.
- Username Benutzername (falls die Benutzerverwaltung eingeschaltet ist)
- Password Passwort des Benutzers (falls die Benutzerverwaltung eingeschaltet ist)

Type Configuration
eibPort Parameters

Address

HTTP-Port

Autologin

Username

Password

Abbildung 7 Item Parameter eibPort



Damit E-Mails mit dem E-Mail Item auf dem **CONTROL T** angezeigt werden, sind folgende Benutzerangaben nötig:

- Server-Type Typ des E-Mail Kontos
- Server Adresse des Posteingangsservers
- Port Port des Posteingangsservers
- Username Benutzername des E-Mail Kontos
- Password Passwort des E-Mail Kontos
- Use Encryption Benutzte Verschlüsselung
- Secure Authentication Sichere Authentifizierung (Anmeldung)

Alle notwendigen Einstellungen können beim E-Mail Provider nachgelesen werden. Der Port braucht in der Regel nicht vom Benutzer eingestellt werden, je nach Typ des E-Mail Kontos bzw. der Verschlüsselung wird der notwendige Port automatisch vom Manager gesetzt.

Type Configuration
Mail Parameters

Server-Type POP3
 IMAP

Server

Port

Username

Password

Use Encryption Never
 TLS
 SSL

Secure Authentication

Abbildung 8 Item Parameter Mail

4 CONTROL T PROJEKT ERSTELLEN

Um ein **CONTROL T** Projekt zu erstellen muss der Benutzer den Manager starten. Mit dem Menüpunkt „File“ -> „New“ -> „**Control T**“ wird ein neues **CONTROL T** Projekt angelegt.

4.1 KONFIGURATION DES CONTROL T PROJEKTS

Unter dem Reiter „General“ werden grundlegende Einstellungen durchgeführt. Dazu gehören zum Aussehen (siehe Überschrift „Appearance“):

- Windows Title Name des **CONTROL T** Fensters
- Navigation Position Position der Navigationsleiste. Die Position Oben oder unten ist möglich.
- Start Behaviour Legt das Startverhalten des **CONTROL T**s fest.
 - *Start in Window* Das **CONTROL T** wird als Fenster gestartet
 - *Start in Kioskmodus* Das **CONTROL T** wird im Vollbildmodus gestartet. Die Fenster- oder Taskleiste wird nicht angezeigt.
 - *Lock in Kioskmodus* Der Vollbildmodus kann vom Benutzer nicht verlassen werden. In diesem Fall wird das **CONTROL T** mit der Tastenkombination „Alt“+“F4“ verlassen.
- Allow Exit Fenster Schließen des **CONTROL T** erlauben. Das **CONTROL T** als
kann
gestartet, besteht die Möglichkeit das **CONTROL T** über die Fensterleiste zu schließen. Wird hier das Häkchen entfernt,
der Benutzer, im Kioskmodus, das **CONTROL T** Menu nicht schließen.

*Hinweis. Soll der Benutzer die **CONTROL T** Oberfläche nicht verlassen dürfen. Sollte das **CONTROL T** mit „Lock in Kioskmodus“ gestartet und das „Verlassen nicht erlaubt“ werden.*

*Das **CONTROL T** kann so nur durch die Tastenkombination „Alt“+“F4“ verlassen werden.*

- Default Schriftart Standard Schrift. Über den Schalter „Choose Font“ kann die Schriftart ausgewählt werden.
- Farben
 - Navigation Background Hintergrund CONTROL T Fenster
 - Item Background Hintergrund des Items wenn nicht aktiv
 - Item Foreground Vordergrund (Schrift) des Item wenn nicht aktiv
 - Focus Background Hintergrund des Items wenn aktiv
 - Focus Foreground Vordergrund (Schrift) des Item wenn aktiv
- Arrow Left Iconauswahl für den Pfeil Navigationsleiste links Rollen
- Arrow Right Iconauswahl für den Pfeil Navigationsleiste rechts Rollen



Unter der Überschrift RSS Feeds werden die RSS Feeds konfiguriert. Folgende Parameter können eingestellt werden:

- Feed menu icon Auswahl des Icons für die RSS Feeds
- Feed Font Schriftart der RSS Feeds
- Feed item delimiter Trennzeichen zwischen jeder Meldung

- Add hinzufügen eines neuen RSS Feed
- Remove löscht den ausgewählten RSS Feeds
- Up Verschiebt das ausgewählte RSS Feed eine Zeile nach oben
- Down Verschiebt das ausgewählte RSS Feed eine Zeile nach unten
- Properties... Eigenschaften des RSS Feeds
 - Title Bezeichner des RSS Feeds. Wird mit angezeigt.
 - Feed URL URL (Internetlink) zum RSS Feed
 - Refresh (minutes) Zeitangabe in Minuten zur Aktualisierung der Meldungen
 - Speed Die Geschwindigkeit mit der die Meldungen durchlaufen.
 - Item count Anzahl der Meldungen. Angefangen bei der neuesten Meldung. Beim Wert „0“ werden alle Meldungen geladen.
 - Background Farbe des Hintergrunds
 - Foreground Farbe des Vordergrunds (Schriftfarbe)

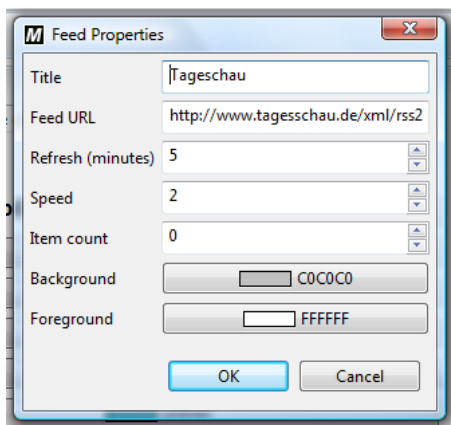


Abbildung 10 Eigenschaften des RSS Feed

Auf der rechten unteren Hälfte können die Schalter für die Internetnavigation ausgewählt werden. Folgende Icons können verändert werden:

- Button Back Schalter zurück
- Button Forward Schalter vorwärts
- Button Refresh Neu laden
- Button Home Startseite
- Button Go Laden

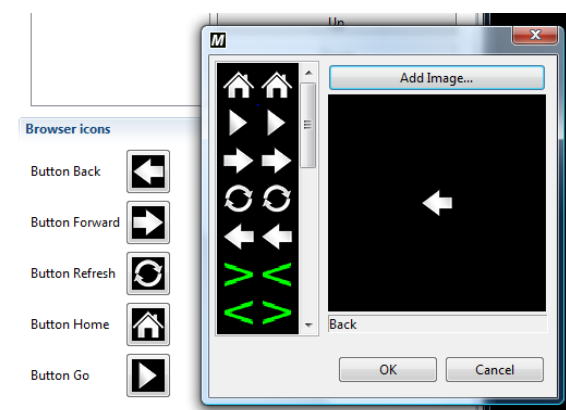


Abbildung 9 Konfiguration der Navigation Schalter

4.2 ITEMS EINFÜGEN, VERSCHIEBEN, LÖSCHEN

Um die Items zu bearbeiten muss der Benutzer auf den Editorbereich „Navigation“ wechseln (Zwischen diesen zwei Editorbereichen kann der Benutzer über die zwei Tabulatoren im unterem Bereich des Editors hin und herschalten).

Die Navigationsleiste startet mit einem Item.

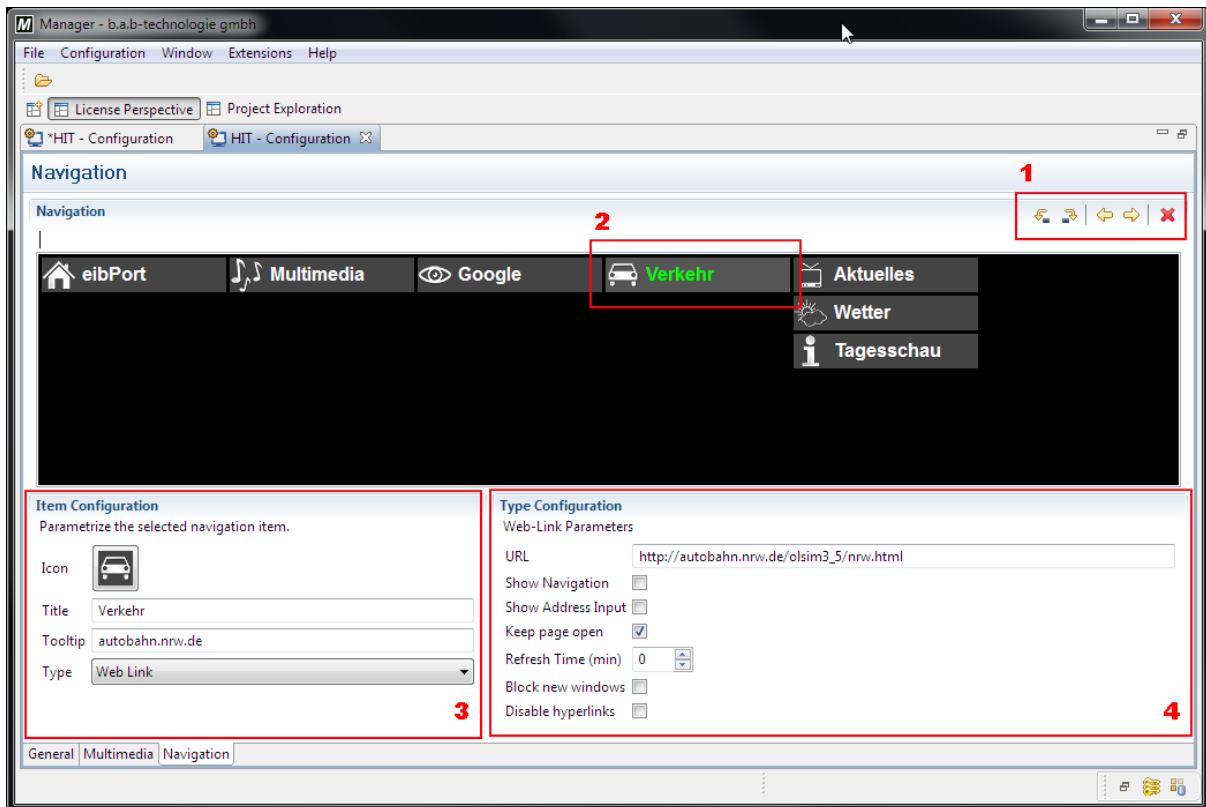





Abbildung 11 Ein HomeInformationTerminal Projekt erstellen

Weitere Item können über diese Schalter  (Bereich 1) eingefügt werden. Der Unterschied zwischen den beiden Schaltern ist, dass mit dem linken Schalter (gelber Pfeil nach rechts) ein neues Item vor dem ausgewählten Item (im Bereich 2) eingefügt wird und mit dem rechten Schalter (gelber Pfeil nach links) ein neues Item nach dem markierten Item eingefügt wird.

Die Reihenfolge der Items kann durch diese Schalter  verändert werden (Bereich 1). Dazu wird das Item mit einem Mausklick ausgewählt und mit dem linken Schaltern (gelber Pfeil nach links) um eins nach links verschoben und mit dem rechten Schalter (gelber Pfeil nach rechts) um eins nach rechts verschoben. Das funktioniert auch mit Items die unter einem Menü Item angeordnet sind. Hier können die Items hoch und runter verschoben werden.

Mit dem Schalter  (Bereich 1) können wieder gelöscht werden.



4.3 TYPE, NAMEN, TOOLTIP UND ICON DES ITEMS FESTLEGEN UND KONFIGURIEREN

Hat der Benutzer ein neues Item eingefügt und platziert, kann im Bereich 3 unter dem Pull Down Menü Type der Typ des Item ausgewählt werden. Im Bereich 3 kann der Benutzer auch das Icon auswählen, einen Titel (Name des Items) und einen Tooltip vergeben.

Im Bereich 4 wird das ausgewählte Item konfiguriert. Die Erklärung der einzelnen Parameter wird unter dem Punkt 3.3.1 auf Seite 12 erklärt.

4.4 EIN BEISPIEL PROJEKT

In der nachfolgenden Abbildung wird ein Beispiel Projekt gezeigt und erklärt.

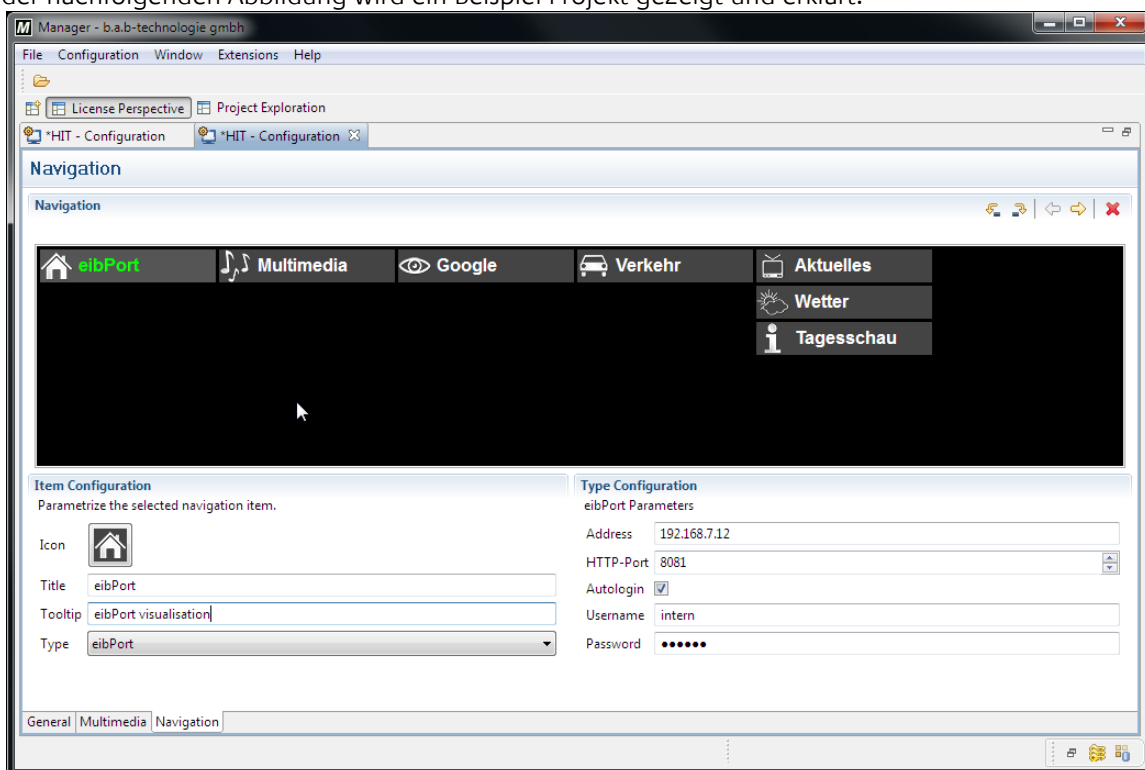


Abbildung 12 Beispiel CONTROL T Projekt

In diesem Projekt sind alle Items, bis auf das Item eibPort ganz rechts, in der ersten Zeile Menü Items. Unter dem Menü Item „Internet“ sind zwei Web Link Items mit Links zu Google und zu einer Webcam in Athen platziert.

Ebenso wurde unter dem Menü Item „News“ vier Web Link Items zu Internetseiten des WDR, zu einem Anbieter von TV Programmen und Börsen Kursen platziert.

Bei dem Menü Item Wetter und Verkehr sind ebenfalls Web Link Items mit einem passenden Internetlink hinterlegt.

Unter dem Menü Item Multimedia ist ein Web Link Item mit der URL zur SqueezeCenter™ Oberfläche und das UPnP Item platziert.

Das letzte Item ist ein eibPort Item. Dadurch wird auch die EIB Visualisierung in das **CONTROL T** integriert.

Ist das Projekt fertig muss der Benutzer es nur noch speichern. Merken Sie sich bitte den Pfad



5 BENUTZUNG DES CONTROL T

5.1 INSTALLATION DES CONTROL TS

Installieren Sie das CONTROL T mit der setup.exe auf dem Zielrechner (z.B. ein Touch Panel PC). Ein Setup Konfiguration Assistent führt Sie durch die Installation.

Während der Installation werden Sie gefragt ob das CONTROL T zusammen mit Windows gestartet werden soll.

Das CONTROL T kann durch das Windows Startmenü gestartet werden.

Start -> Programme -> Control T -> Control T.

Das CONTROL T kann aber auch aus dem Installationsverzeichnis mit der Datei „CONTROL T-0.x.x.jar“ direkt gestartet werden (Das x steht für die unterschiedlichen Versionsnummern). Die Datei CONTROL T-0.x.x befindet sich im Installationsordner unter dem Verzeichnis „\bin“.

Die Dateien mit der Endung „.jar“ werden mit Java gestartet.

5.2 LIZENZDATEI. WIE BEKOMMEN SIE EINE?

Ab der Version 2.1 benötigen Sie für das CONTROL T keine Lizenz mehr. Sollten Sie trotzdem nach einer Lizenz gefragt werden, so deinstallieren Sie das CONTROL T und installieren die aktuelle CONTROL T Version.

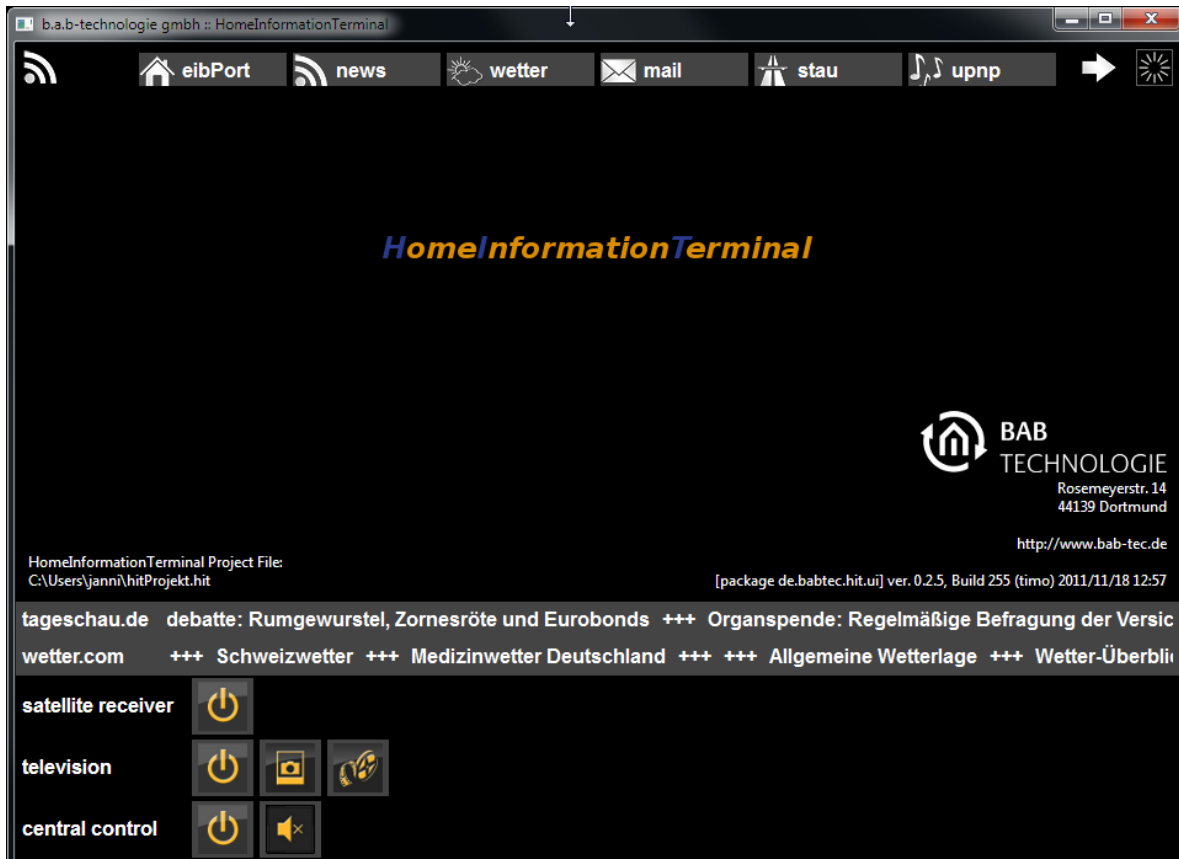
Wird die CONTROL T Software das erste Mal gestartet und die Fehlermeldung ein fehlendes CONTROL T Projekt ausgegeben. Werden Sie im nächsten Fenster aufgefordert den Speicherplatz der Projektdatei anzugeben. Sollten Sie noch kein CONTROL T Projekt besitzen schließen sie in diesem Fall das CONTROL T und erstellen sie erst ein CONTROL T Projekt.


Das CONTROL T legt ein Verzeichnis unter dem Namen des Benutzers (i.d.R. C:\Dokumente und Einstellungen\“Benutzername“\) an. Dieses Verzeichnis wird CONTROL T benannt. In diesem Verzeichnis werden einige Konfigurationsdateien und die Lizenzdatei des CONTROL T gespeichert.






5.3 CONTROL T PROJEKT ZUORDNEN

Das mit dem Manager erzeugte Projekt kopieren Sie auf einen z.B. USB Stick. Schließen Sie diesen am Zielrechner an. Beim ersten Start des CONTROL T auf dem Zielrechner werden Sie nach dem Projekt gefragt. Bitte geben Sie jetzt die Position/Verzeichnis auf Ihrem USB- Stick ein. Im nachfolgenden Bild wird das Beispiel Projekt angezeigt.



Die RSS Feeds die angezeigt werden, können unter dem Menü  (Links oben in der Ecke der **CONTROL T** Visualisierung) einzeln ausgewählt werden. Der Benutzer hat aber auch die Möglichkeit mit einem Klick „alle RSS Feeds anzuzeigen“ oder „alle RSS Feeds auszublenden“ auszuwählen.

Sind nicht alle Items in der Navigationsleiste zu sehen können die Items nach links  und nach rechts  gerollt werden. Die Schalter sind am linken und rechten Rand der Navigationsleiste platziert.

Ein weiteres Menü mit Optionen kann mit dem Schalter  (rechts oben in der Ecke der **CONTROL T** Visualisierung) geöffnet werden. Unter diesem Menü kann der Benutzer:

- „Toggle Kiosk Mode“ Den „Kiosk Modus“ ein und wieder ausschalten.
Der Kiosk Modus schaltet die Fenster- und Windowsleiste weg. Das **CONTROL T** wird vollflächig auf dem Monitor angezeigt. Damit ist von dem Desktop des Betriebssystems nichts zusehen und der Benutzer kann das **CONTROL T** nicht verlassen und somit keine anderen Programme starten.
- „Toggle onscreen keyboard“ Die Bildschirm Tastatur ein- und ausblenden.
Damit der Benutzer ohne eine Tastatur, Eingaben am **CONTROL T** machen kann, bietet das **CONTROL T** eine Bildschirmtastatur (nachfolgendes Bild).

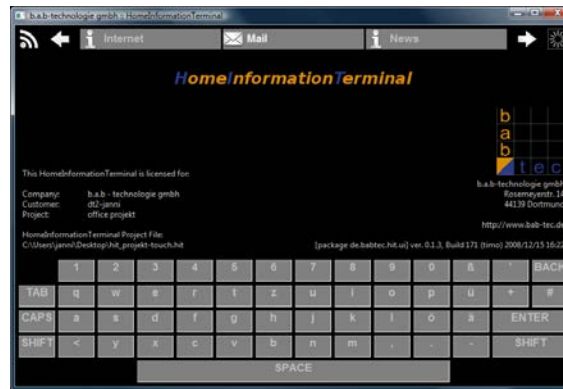


Abbildung 13 CONTROL T Startseite mit Bildschirmtastatur

- „Info“ Die Informationsseite (**CONTROL T** Startseite) anzeigen.
Auf der Informationsseite des **CONTROL T**s werden dem Benutzer alle Informationen angezeigt.
Dazu gehören:
 - Lizenzdaten
 - Dateiname und Pfad zum **CONTROL T** Projekt
 - Herstellerdaten
 - Versionsnummer



Abbildung 14 CONTROL T Menü

- „Exit“ Beenden. Das **CONTROL T** beenden.